

Photo: Philippe Pélissier

**JACQUES  
PROBST**

**LOUIS  
SCHWIZGEBEL-WANG**



**CONCERT  
ÉVÉNEMENT**

**L'HOMME - LE TEMPS  
LA MACHINE**

**21.12.2009 | 20H00  
SALLE DE MUSIQUE**

**PROGRAMME**

**QUATUOR PSOPHOS**



**JOURNÉES DE  
LA MÉTROPOLE  
HORLOGÈRE**

**LA CHAUX-DE-FONDS  
SUISSE**

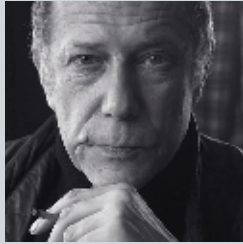
En partenariat avec



**Clientis  
Caisse d'Épargne CEC**

## LES INTERPRÈTES

### LECTURES



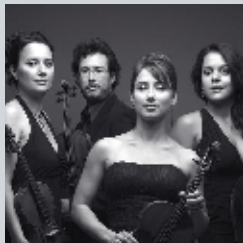
**Jacques Probst**, (né en 1951 à Genève, originaire du Locle), auteur d'une vingtaine de pièces de théâtre dont «*Torito*», «*Jamais la mer n'a rampé jusqu'ici*», «*Le chant du Muezzin*», «*L'Amérique*». Il est le lauréat 2009 du Prix de la Fondation Leenards pour l'ensemble de son œuvre, intégralement publiée chez Bernard Campiche. «*Jacques Probst [...] dont le père spirituel pourrait bien être Blaise Cendrars, [...] a des qualités de conteur, un sens de l'ailleurs. Son rythme aussi séduit*» (Le Temps, 2 décembre 2009). Comédien, il a joué dans plus de soixante spectacles et il a souvent, et particulièrement pour les monologues, travaillé avec des musiciens.

### PIANO

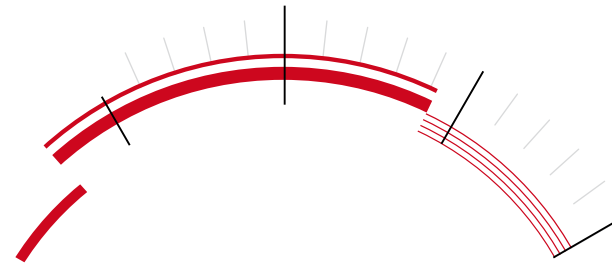


**Louis Schwizgebel-Wang** (né en 1987 à Genève), 1<sup>er</sup> Prix Young Concert Artists à New-York en 2007, 2<sup>e</sup> Prix (1<sup>er</sup> non attribué), Prix du public et Prix «Coup de cœur Breguet» du 60<sup>e</sup> Concours de Genève en 2005. Louis Schwizgebel-Wang poursuit actuellement une carrière internationale de soliste en Europe, en Chine et aux Etats-Unis. Il a joué avec des orchestres renommés tels que le London Philharmonic Orchestra sous la direction de Carl Davis et le Wiener Symphoniker sous la direction de Fabio Luisi. Son premier disque est consacré aux œuvres de Erwin Schulhoff, Mozart, Moskowski et Mendelssohn. Lauréat de nombreux autres prix et de bourses, il reçoit aussi le soutien de *Swiss Global Artistic Foundation*.

### QUATUOR



**Le Quatuor «Psophos»** (du grec «événement sonore»), créé en 1997 à Paris. Eric Lacrouts (violin), Bleuenn Le Maître (violin), Cécile Grassi (alto) et Eve-Marie Caravassilis (violoncelle). «*Meilleure jeune formation d'Europe*» selon le Times d'août 2007, premier Grand Prix du Concours International de Quatuor à Cordes de Bordeaux (ex Evian) en 2001. Lauréat de plusieurs prix internationaux, le quatuor Psophos a enregistré de nombreux disques, tous récompensés par la critique musicale. Psophos est invité dans les festivals les plus prestigieux d'Europe et du Japon, et est également le partenaire privilégié de compositeurs contemporains tels que Nicolas Bacri et Marc Monnet. Le Quatuor Psophos est activement soutenu par Mécénat Musical Société Générale.



### I. PREMIÈRE PARTIE

Au chapitre 14 du livre d'Antoine de Saint-Exupéry, le Petit Prince rencontre un artisan du temps. L'allumeur est asservi par le rythme implacable des 24 heures, mais il s'en affranchit car «*Le petit prince le regarda et aima cet allumeur qui était tellement fidèle à la consigne*».

Qu'il forge sa montre-machine pour mesurer le temps ou qu'il en révèle la nature profonde avec un instrument de musique, l'artisan est humble et ambitieux. *Le premier prélude et fugue* de Jean-Sébastien Bach (1685-1750) ouvre le concert. Il est la première œuvre du gigantesque cycle de deux fois 24 préludes et fugues du *Clavier bien tempéré*. Le prélude est si humble que tous les débutants pianistes l'étudient. Mais la fugue qui le suit est si ambitieuse que peu la jouent. Œuvre à la virtuosité invisible, elle contient 24 sujets de 14 notes



(14 est le nombre signature de Bach: B= 2, A=1, C=3, H=8). Autant de complications dans un temps très restreint qui ont obligé l'artisan à serrer les structures et à faire souvent entrer le sujet suivant avant que le précédent ne soit terminé.

Pièces obligées pour la formation des artisans, les études, humbles par le titre, sont ambitieuses par la brièveté et l'exigence. Les *5 études de jazz* pour le piano de Erwin Schulhoff (1894-1942), dont les trois premières sont jouées dans la première partie, sont des pièces rares qui combinent, dans les règles de l'art, difficulté technique et souffle poétique.

# PROGRAMME

UN CONCERT EN  
FORME DE MONTRE ?

C'EST UN MOMENT  
OÙ DES TALENTS  
D'EXCEPTION  
INTERPRÈTENT  
DES PIÈCES RARES:  
TROIS TEXTES ET  
QUATORZE MORCEAUX,  
OÙ LES PIÈCES  
SONT AGENCÉES  
COMME DES ROUAGES  
DE FAÇON À COMBINER  
LES NOMBRES  
(EN PARTICULIER 3, 14, 24)  
ET L'ÉMOTION,  
LA SYMÉTRIE  
ET LE RYTHME,  
L'ÉQUILIBRE ET  
LA COHÉRENCE, AU  
SERVICE D'UN TEMPS  
CIRCULAIRE.

21 DÉCEMBRE 2009  
SALLE DE MUSIQUE  
LA CHAUX-DE-FONDS

L'HOMME (L'ARTISAN)

## I. JACQUES PROBST

**Antoine de Saint-Exupéry** (1900-1944)

- "Le Petit Prince", Chapitre 14.

## III. QUATUOR PSOPHOS

**Béla Bartók** (1881-1945)

- *Quatuor n°5*,  
1er mouvement "Allegro".

## II. LOUIS SCHWIZGEBEL-WANG

**Jean-Sébastien Bach** (1685-1750)

- *Prélude et Fugue n°1*  
en do majeur (CBT I).

**Erwin Schulhoff** (1894-1942)

- *Etude de jazz n° 1 "Charleston"*
- *Etude de jazz n° 2 "Blues"*
- *Etude de jazz n° 3 "Chanson"*.

LA MACHINE

LECTURE ■  
PIANO ■■  
QUATUOR ■■■

## VII. JACQUES PROBST

**Thomas Mann** (1875-1955)

- "La montagne magique", extrait  
de la "Digression sur le temps".

## VIII. LOUIS SCHWIZGEBEL-WANG

**Erwin Schulhoff** (1894-1942)

- *Etude de jazz n° 4 "Tango"*
- *Etude de jazz n° 5*, *Toccata sur le Shimmy*  
"Kitten on the keys" de Zey Conthey.

## IX. QUATUOR PSOPHOS

**Jean-Sébastien Bach** (1685-1750)

*Die Kunst der Fuge:*

- "Contrapunctus 1"
- "Contrapunctus 4"
- "Contrapunctus 6 a 4  
in Stylo Franchese"
- "Contrapunctus 14".

## IV. JACQUES PROBST

**Jean Echenoz** (1947-)

- "Ravel", extraits.

## V. QUATUOR PSOPHOS

**Maurice Ravel** (1875-1937)

- *Quatuor*, 2<sup>e</sup> mouvement  
"Assez vif – Très rythmé".

## VI. LOUIS SCHWIZGEBEL-WANG

**Maurice Ravel** (1875-1937)

- "Scarbo" (*Gaspard de la nuit*).

LUNDI 21 DÉCEMBRE,  
AU SOLSTICE D'HIVER,  
JOUR DE LA CLÔTURE  
DE L'ÉDITION 2009  
DES JMH.

SOIRÉE EXCEPTION-  
NELLE QUI CÉLÈBRE  
L'HOMME (L'ARTISAN)  
– LE TEMPS  
– LA MACHINE  
AU CŒUR D'UNE CITÉ,  
LA CHAUX-DE-FONDS,  
MÉTROPOLE HORLOGÈRE,  
QUI A FAIT DE CES TROIS  
THÈMES SON ADN.

LE TEMPS ◀◀◀

JOURNÉES DE  
LA MÉTROPOLE  
HORLOGÈRE  
LA CHAUX-DE-FONDS  
SUISSE

## II. DEUXIÈME PARTIE

Dans le premier tiers du vingtième siècle, les compositeurs renouvellent le langage musical. L'une des voies qu'ils explorent est inspirée par leur fascination pour les machines.

Le *premier mouvement du 5e quatuor* de Béla Bartók (1881-1945) a une couleur gris anthracite, il projette dans l'oreille de l'auditeur effaré et réticent de l'époque une machine implacable et magnifique dont la puissance, les dissonances et les répétitions excessives évoquent l'usine bien plus que le salon.

Le pendant symétrique du morceau de Bartók dans ce concert est le *Scarbo* de Maurice Ravel (1875-1937). Ravel, que Stravinsky, plutôt mauvais, sûrement jaloux, surnommait «L'horloger suisse». *Scarbo* est la dernière des trois pièces du poème pour le piano *Gaspard de la nuit*. Sa virtuosité noire présente des notes répétées qui exploitent jusqu'aux limites les moyens du pianiste et de l'instrument. Mais des silences abrupts viennent enrayer le mécanisme pour en faire jaillir des éruptions lumineuses.

Le *deuxième mouvement du quatuor* de Ravel est le centre du concert (même si le centre n'est jamais au centre dans une période de temps). Ses répétitions aériennes produites par les pizzicatis des cordes ont, qui sait, été entrevues dans la salle des machines du paquebot France qui emmène Ravel en Amérique: «*les rouages plus que les flots lui donnent des idées rythmiques*» (Jean Echenoz, «Ravel»).

## III. TROISIÈME PARTIE

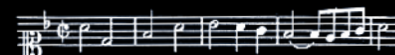
«*lorsque notre sens de la durée est fatigué par l'âge [...] et au bout de vingt-quatre heures déjà, c'est comme si l'on était jamais parti et que le voyage n'eût été que le songe d'une nuit*». (Thomas Mann, «*La montagne magique*»).

Le *Tango nocturne* de Schulhoff incarne le temps-expérience: quand le passé reste présent, il se loge dans le cœur. Mélancolie. A la *Toccata* qui enchaîne d'essuyer les larmes.

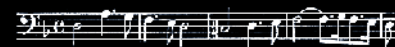
*L'Art de la fugue* est la dernière œuvre composée par Bach. Œuvre ultime, elle contient un ensemble de fugues où le nombre et l'émotion se combinent à une hauteur qui semble dépasser le temps lui-même. Parmi les fugues retenues, la première fugue de l'œuvre, *Contrapunctus 1*, commence avec un sujet



qui sera inversé dans le *Contrapunctus 4*.



Au début du *Contrapunctus 6*, le violoncelle présente le sujet varié rythmiquement



suivi du violon 1 qui entre avec le même sujet inversé et diminué (joué deux fois plus vite), puis le violon 2 entre avec le sujet varié et diminué. La contraction temporelle des sujets et leur empilement, étonnamment, fluidifient au lieu d'épaissir. La dernière fugue du concert est la dernière œuvre écrite par Bach. *Contrapunctus 14* possède trois sujets. Le sujet initial est construit sur 7 notes.



Le deuxième sujet, rapide et long, apparaît un peu avant la fin du morceau, suivi du troisième sujet qui est construit avec les notes B-A-C-H:

sib - la - do - si.



La fugue se termine dans le vide. Le temps de Bach s'est achevé sans lui laisser le temps de finir. Cependant, la musique de ce concert pourrait continuer harmonieusement car les dernières notes de cette fugue inachevée constituent une jointure idéale pour rejouer le premier prélude et fugue du début du concert. La boucle est bouclée. La montre fonctionne.

Claudio Chiacchiarini (© 7 décembre 2009)

**CONCERT DU SOLSTICE D'HIVER**  
**L'HOMME (L'ARTISAN) – LE TEMPS – LA MACHINE**  
Lundi 21 décembre 2009 | 20h00  
Salle de Musique de L'heure bleue | La Chaux-de-Fonds

**DIRECTION ARTISTIQUE**

Marcel Schiess  
Président des JMH et Directeur des projets culturels

Claudio Chiacchiari  
Fondateur de *Saisir le temps*®, Genève

*Avec la collaboration:*

- *du quatuor Psophos, de Louis Schwizgebel-Wang et Jacques Probst*
- *des agences: Ponticello à Paris, Mme Hélène Paillette, directrice et ProMusica Genève, Ménélik Plojoux-Demierre, directeur*

**PRODUCTION**

JMH | Journées de la Métropole Horlogère  
[www.metropolehorlogere.ch](http://www.metropolehorlogere.ch)

**EN PARTENARIAT AVEC**

Clientis Caisse d'Épargne CEC  
Succursale de La Chaux-de-Fonds  
Rue Neuve 3  
[www.cec.clientis.ch](http://www.cec.clientis.ch)



Un projet NPR – Nouvelle Politique Régionale



REPUBLIQUE ET CANTON DE NEUCHÂTEL



Schweizerische Eidgenossenschaft  
Confédération suisse  
Confederazione Svizzera  
Confederaziun svizra

Département fédéral de l'économie DFE  
Secrétariat d'Etat à l'économie SECO



**Clientis**  
Caisse d'Épargne CEC



VILLE DE LA CHAUX-DE-FONDS